



North Wales Organisation for
Randomised Trials in Health & Social Care
Sefydliad Hap-Dreialon Iechyd
a Gofal Cymdeithasol Gogledd Cymru



PRIFYSGOL
BANGOR
UNIVERSITY

Sefydliad Hap-dreialon Iechyd a Gofal Cymdeithasol (NORTH) Gogledd Cymru

20 21



Ymchwil Iechyd
a Gofal **Cymru**
Health and Care
Research **Wales**



Ariennir gan
Lywodraeth Cymru
Funded by
Welsh Government

2020 - 21
Adroddiad Blynyddol

2020 - 21 Adroddiad Blynyddol

CYNNWYS

Rhagair	3
Cenhadaeth NWORD	5
Organogram NWORD	6
Y Tîm	7
Uchafbwyntiau	8
Effaith	10
Datblygiadau Methodolegol	14
RDCS	14
LLAIS	15
Cyraeddiadau Allweddol	16
PARC-Bangor	17
Cymuned o Ysgolheigion	18
Lledaenu ac Ymgysylltu	20
Casgliad	21

RHAGAIR

Dyma flwyddyn gyntaf y grant seilwaith tair blynedd newydd gyda Llywodraeth Cymru ac Ymchwil Iechyd a Gofal Cymru.

Mae'r adroddiad hwn yn tynnu sylw at ein nodau a'n hamcanion ar gyfer y tair blynedd nesaf (2020-23) a hefyd yr hyn a gyflawnwyd gennym yn 2020-21. Ar ddechrau'r cyfnod ariannu, rydym wedi gosod nifer o nodau allweddol:

Mae'r adroddiad hwn yn amlygu ein nodau:

1. Datblygu ein cydweithrediadau ymchwil a cheisio cynyddu lefel y gweithgaredd ymchwil ledled Cymru;
2. Cynnal ansawdd ein prosesau mewnol o ran rheoli, goruchwylio a darparu treialon;
3. Hyrwyddo datblygiad proffesiynol a methodolegol
 - a. Sicrhau bod ein holl staff yn cael eu hyfforddi a'u cefnogi;
 - b. Archwilio dulliau methodolegol i hyrwyddo ymgysylltu â rhanddeiliaid a meithrin gallu yng Ngogledd Cymru;
4. Parhau i ymgorffori rhan ac ymgysylltiad cleifion a'r cyhoedd ym mhopeth a wnawn; a
5. Parhau â'n hymchwil drwy gyfrwng y Gymraeg a darparu cymorth i'r seilwaith ar draws Cymru.

Mae'r amcanion hyn i gyd yn tynnu sylw at bwysigrwydd cryfhau ein hamgylchedd ymchwil rhanbarthol, datblygu cydweithrediadau ymchwil lleol ymhellach a cheisio sicrhau bod cleifion ar draws Gogledd Cymru wedi gwella. a mynediad teg i dreialon clinigol, argymhellion allweddol y Reid a'r adroddiad Trawsbleidiol diweddar gan y Senedd.¹²

Mae hyn yn cyd-fynd â'r cyfeiriad ehangach ar draws y Deyrnas Unedig i ganolbwyntio ar fynd i'r afael â'r beichiau a'r anghydraddoldebau gofal iechyd mwyaf enbyd, gan ddemocrateiddio mynediad at ymchwil glinigol a sicrhau bod cyfranogwyr ymchwil yn adlewyrchu'r poblogaethau a fydd yn elwa fwyaf o'r ymyriad.

Rydym eisoes yn dechrau cynnal ymchwil i ddisgrifio cyflwr y seilwaith ymchwil yng Ngogledd Cymru, deall yr heriau o gynnal treialon mewn cymunedau gwledig, gan ganfod y ffordd orau o adrodd ar ganlyniadau. Treialon i gleifion a'r cyhoedd ac archwilio gwerth y Gymraeg ymhlith darpar gyfranogwyr yng nghymunedau gwledig Gogledd Cymru.

Yn ystod 2021, rydym wedi cynnal ein llwyddiant uchel o ran grantiau a lefel cynhyrchiad. Mae ein hastudiaethau gweithredol ar hyn o bryd yn cynrychioli Cyfanswm grant gwerth £28M ac mae gennym dair astudiaeth newydd dan arweiniad Cymru ar y gweill. Yn ogystal, mae'n hymchwil ddeintyddol wedi parhau i gyfrannu at benderfyniadau polisi pwysig, penderfyniadau buddsoddi yng Ngogledd Cymru ac ymateb llunwyr polisi i effaith COVID.

O ran cyflwyno astudiaethau, mae ansawdd ein prosesau mewnol yn parhau i fod yn uchel ac mae'n holl astudiaethau wedi'u cyflawni o fewn yr amserlen y cytunwyd arni, er gwaethaf effaith y pandemig.

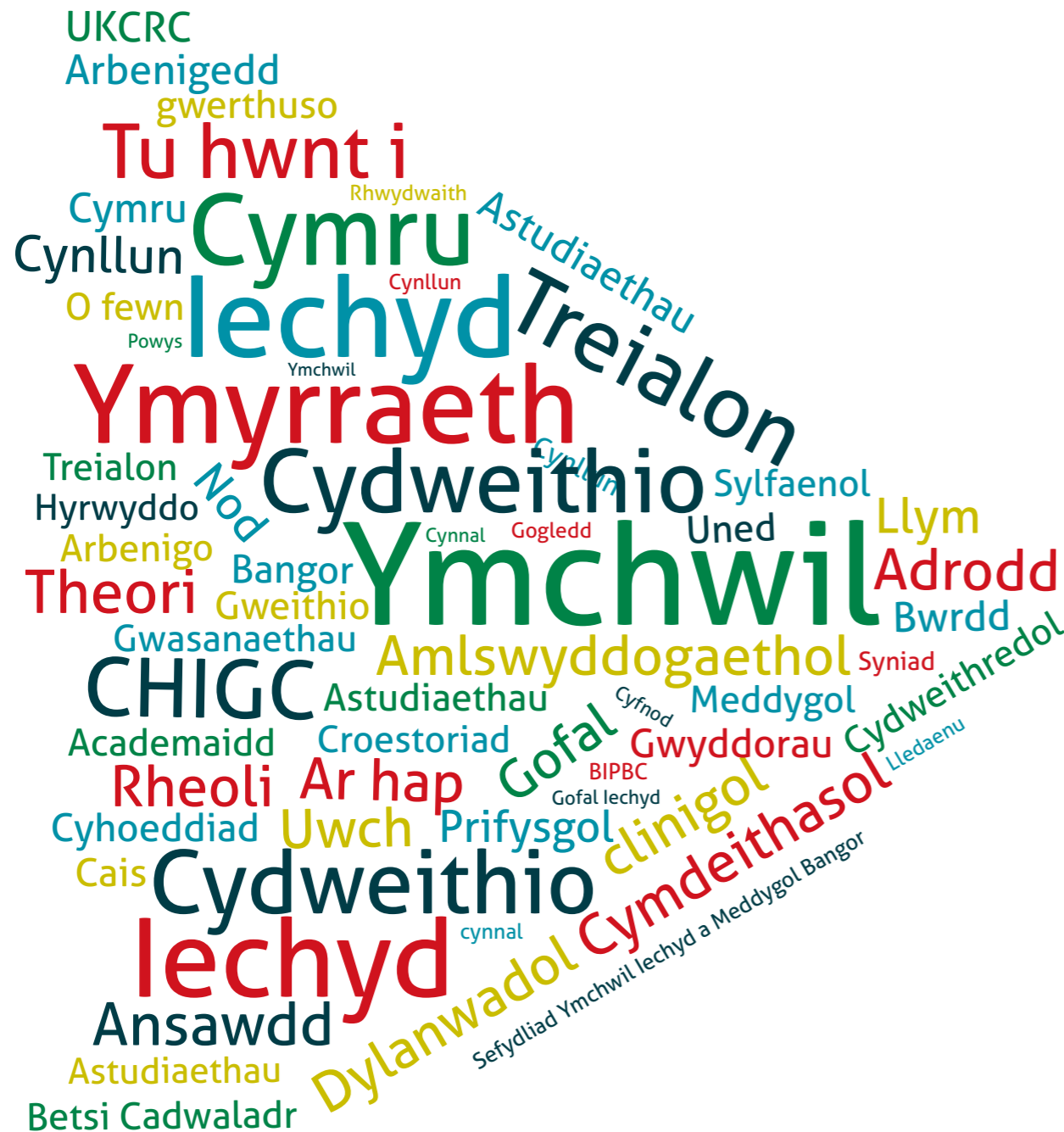
Edrychwn ymlaen at barhau i weithio'n gydlynol ac fel tîm, i hyrwyddo gwasanaeth cefnogol sy'n darparu ymchwil effeithiol i Gymru a thu hwnt.



Yr Athro Paul Brocklehurst
Cyfarwyddwr NWORD

¹ Adolygiad o Ymchwil ac Arloesi a Ariennir gan y Llywodraeth yng Nghymru Reid G. Llywodraeth Cymru, 2018

² Y Camau Nesaf i Gymru Gyflawni Ei Photensial mewn Ymchwil Feddygol. Grŵp Trawsbleidiol y Pumed Senedd ar Ymchwil Feddygol, Chwefror 2021



CENHADAETH NWORTH

Cenhadaeth NWORTH yw cynnal treialon clinigol ac astudiaethau o ymyriadau cymhleth o'r ansawdd uchaf; cyflawni ymchwil sy'n cael effaith ar Gymru a thu hwnt a hyrwyddo datblygiadau methodolegol mewn ymchwil treialon clinigol.

Nod yr Uned yn y pen draw yw gwneud gwahaniaeth i iechyd pobl ledled Cymru a thu hwnt ac alinio ag egwyddorion polisi allweddol Cymru. Yn ogystal, rydym yn ceisio cyfrannu at ddatblygiadau methodolegol er mwyn deall blaenoriaethau ymchwil lleol, hyrwyddo Cyfranogiad ac Ymgysylltiad Cleifion a'r Cyhoedd yng Ngogledd Cymru a chyflwyno treialon mewn cymunedau gwledig ac anghysbell..

Rydym wedi nodi rhaglen waith uchelgeisiol ar gyfer y cyfnod 2020 – 2023 sy'n cael ei llywio gan bum ffrwd waith allweddol:-

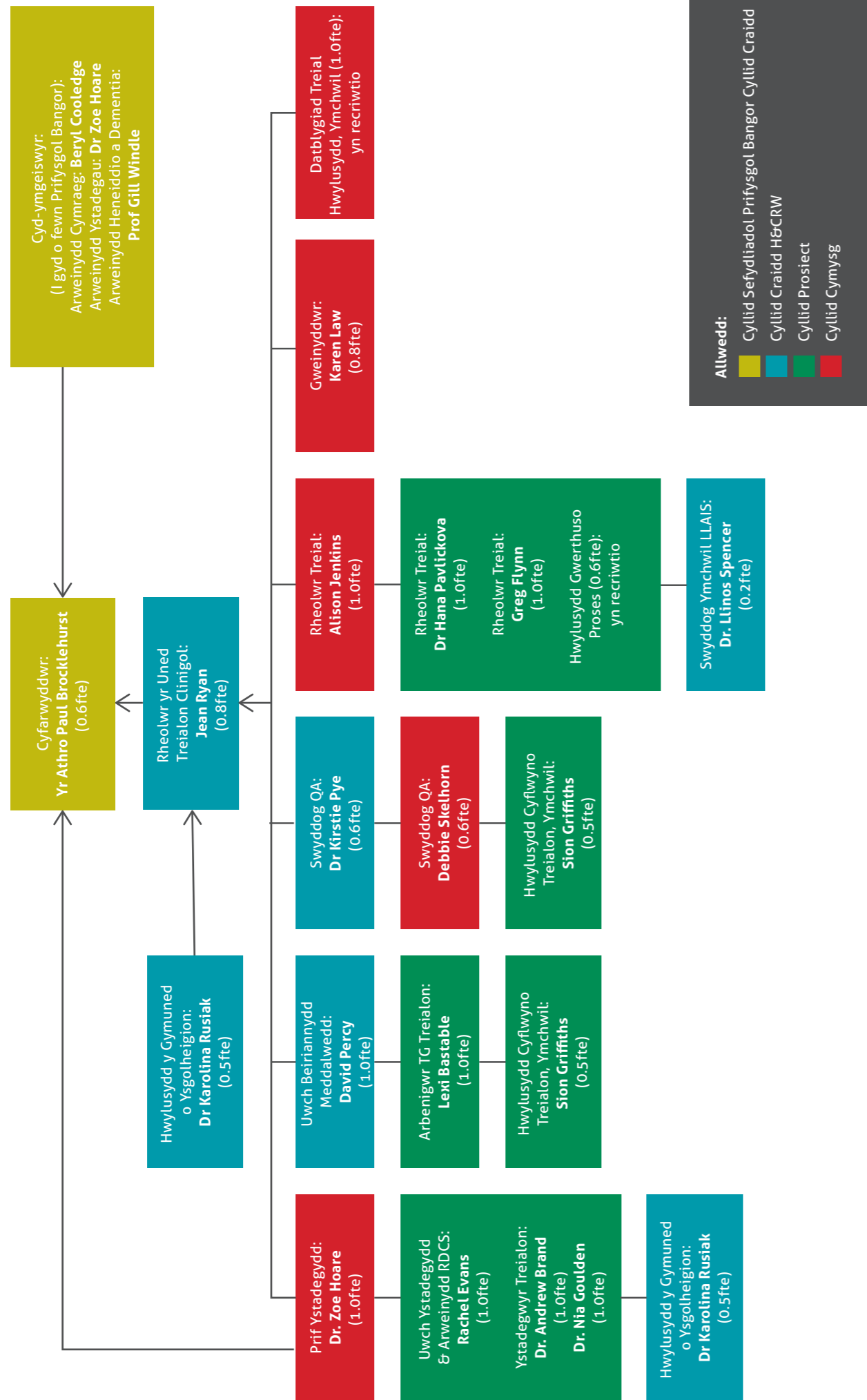
1. Datblygu Cydweithrediad – lle rydym yn ceisio cynnal ein cyfradd llwyddiant gyson uchel tra hefyd yn cynyddu gweithgarwch grantiau a sicrhau grantiau yng Nghymru. Ceir rhagor o fanylion am ein gweithgarwch datblygu portffolio a chasglu grantiau isod.
2. Goruchwyllo a Chyflawni Treialon - lle byddwn yn cynnal y safonau uchel o ansawdd, amseroldeb a llywodraethiant ein holl ganlyniadau ac allbynnau.
3. Hyrwyddo datblygiad proffesiynol a methodolegol - lle rydym yn canolbwyntio ar ddulliau methodolegol o ymgysylltu â rhanddeiliaid a meithrin gallu ymchwil yng Ngogledd Cymru.
4. Cynnwys ac Ymgysylltu â Chleifion a'r Cyhoedd – mae hyn yn ganolog i bopeth a wnawn yn NWORTH ac mae wedi'i wreiddio yn ein holl weithgareddau. Rydym yn bwriadu ehangu ein grŵp cynnwys ac ymgysylltu â'r cyhoedd, y Pwyllgor Cyngor Poblogaeth ar gyfer Ymchwil, (PARC-Bangor) gyda phwyslais arbennig ar amrywiaeth. I'r perwyl hwn, rydym wedi bod yn cysylltu'n agos ag Ymchwil Iechyd a Gofal Cymru. Tîm Ymgysylltu a Chynnwys y Cyhoedd ac wedi cyfrannu at y Fforwm Ymgysylltu a Chynnwys y Cyhoedd. Mae rhagor o fanylion am hyn isod.
5. Ymchwil trwy gyfrwng y Gymraeg – byddwn yn parhau â'n gwaith i gynyddu ymwybyddiaeth a mynediad i gyfleoedd ymchwil trwy gyfrwng y Gymraeg a'r "cynnig gweithredol" o hyn.

Trwy'r pecynnau gwaith hyn, ein nod yw cynyddu lefel y gweithgaredd a arweinir gan y Gymraeg yn yr Uned a meithrin gallu ymchwil lleol i feithrin amgylchedd ymchwil iach ar draws Gogledd Cymru.

Rydym yn ceisio deall yr amgylchedd ymchwil lleol a'r rhwystrau y mae llawer o weithwyr gofal iechyd proffesiynol yn eu profi wrth gychwyn ar eu taith ymchwil. Dim ond trwy ddeall y materion lleol hyn y byddwn yn gallu mynd i'r afael nhw a chymryd y camau sydd eu hangen i feithrin datblygiad a thwf ymchwil.



ORGANOGRAM NWORTH AR GYFER BLWYDDYN ADRODD 2020-2021



Y TÎM

Mae gan N WORTH staff presennol o 15.6FTE, (ac mae wrthi'n recriwtio 1.0FTE arall), sy'n cyflwyno portffolio o 18 o astudiaethau gweithredol (gyda chwe astudiaeth arall yn cael eu cyflwyno ar hyn o bryd).

Rhennir staffio i'r swyddogaethau hanfodol sydd eu hangen ar gyfer cofrestrriad UKCRC: Ystadegau, Rheoli Treialon, Sicrhau Ansawdd, TG a swyddogaethau Rheoli/Cymorth.

Mae Gweithrediaeth N WORTH yn chwarae rhan allweddol yn y gwaith o oruchwylio'r Uned yn strategol a llywodraethu parhaus. Mae'r Weithrediaeth yn tynnu ar dreialwyr allweddol a rhanddeiliaid pwysig o'r seilwaith ymchwil lleol ynghyd â chynrychiolydd penodedig ar gyfer Cynnwys Cleifion a'r Cyhoedd.

Mae'r Uned wedi'i lleoli o fewn strwythur Prifysgol ehangach sydd wedi'i wreiddio yn ei gymuned leol, gyda strategaeth ymchwil trosfwaol a rhaglen glinigol-academaidd sy'n datblygu sy'n gysylltiedig â'r dyhead i ddatblygu ysgol feddygol.

Rydym yn cydweithio â Bwrdd Iechyd Prifysgol Betsi Cadwaladr ar gynllun peilot y Gymuned Ysgolheigion sy'n anelu at ddatblygu'r seilwaith ymchwil yng Ngogledd Cymru. Rydym hefyd wedi'n cysylltu'n weithredol â'r Ganolfan Ymchwil Heneiddio a Dementia, Canolfan Ymchwil Cymru ar gyfer Gofal Sylfaenol a Gofal Brys (yn cynnwys Heb ei Drefnu) a Changen Ymchwil Deintyddol Cymru.

Mae hyn yn sicrhau ein bod yn weithgar yn ein hymwneud â'r Canolfannau a'r Unedau ar draws seilwaith Ymchwil Iechyd a Gofal Cymru. Bydd hefyd yn cael ei ddefnyddio i gynyddu nifer y cyfleoedd ar gyfer gweithio rhyngddisgyblaethol i gryfhau datblygu seilwaith ymchwil ledled Cymru (e.e. mewn heneiddio a dementia, gofal sylfaenol ac iechyd y geg). Rydym yn ceisio lledaenu ein canfyddiadau yn weithredol gan ddefnyddio'r Ganolfan Cymorth a Chyflawni.

Roedd yn bleser gennym benodi Greg Flynn i swydd Rheolwr Treial iSupport eleni. Mae Greg wedi bod yn Hwylusydd Datblygu Treialon a Rheolwr Data yn N WORTH ers tair blynedd ac mae'n hyfryd gweld ei yrfa'n datblygu yn yr Uned.



Roeddem hefyd yn falch iawn o groesawu Uwch Beiriannydd Meddalwedd newydd i'r tîm.

Graddiodd David Percy o Brifysgol Bradford gyda gradd Meistr mewn Peirianneg Electronig, Cyfrifiadurol a Chyfathrebu yn ôl yn 1997, gan weithio ym maes datblygu meddalwedd am bum mlynedd cyn addysgu TG ac addysg awyr agored am gyfnod o 10 mlynedd.

Dychwelodd i waith meddalwedd i gael yr her ddeallusol ac ers hynny mae wedi gweithio mewn amrywiaeth o rolau, gan symud yn gyflym i arwain a rheoli tîm, a thynnu ar ei sgiliau mentora o'i gyfnod fel athro. Yr hyn mae'n ei fwynhau fwyaf yw gweithio gyda chwsmeriaid i sicrhau eu bod yn cael y system sydd eu hangen arnynt.

Yn ei amser hamdden fe'i gwelir fel arfer yn dringo mynydd, yn brasgamu i fyny bryn neu'n gwneud ei orau i efelychu'r Karate Kid yn ei dojo lleol.



Isod mae Greg yn myfrio ar ei ddatblygiad gyrfa yn N WORTH:

Pan ddechreuais i weithio yn N WORTH yn 2018, un o'r tasgau cyntaf i mi ei wneud oedd

helpu i roi at ei gilydd Ffeiliau Safle Ymchwilwyr a chysylltu â safleoedd ymchwil yn ystod sefydlu treial clinigol. Roedd llawer o heriau oherwydd bod angen gorffen tasgau amrywiol ac roeddwn yn newydd i'r math hwn o waith, ond cefais arweiniad rhagorol ac esboniwyd camau unigol yn glir i mi gan Uwch Reolwr Treialon N WORTH. Cefais hefyd gefnogaeth barhaus gyson gan y Rheolwr CTU yn fy mhrif rôl fel Hwylusydd datblygu Treialon, ac rwyf wedi dysgu llawer gan bawb yn y tîm trwy ofyn cwestiynau.

" Mae cefnogi ein gilydd a rhoi cyngor yn wirioneddol bwysig i bawb rydw i wedi gweithio gyda nhw yn N WORTH!"

Wrth i mi ddod yn fwy cyfforddus yn fy mhrif rôl, roeddwn yn gallu helpu i drefnu a chyflwyno cynllun sgiliau ymchwil ar-lein o'r enw y Gymuned Ysgolheigion. Arweiniodd hyn at roi trosolwg byw o'r wefan i glinigwyr dros Zoom ac egluro amcanion y fenter. Roedd gweithio ar y prosiect hwn am sawl mis a myfrio ar fy ngwaith dros y blynyddoedd wedi rhoi'r hyder i mi wneud cais i fod yn Rheolwr Treialon a bum yn llwyddiannus. Rwyf bellach yn gweithio ar yr astudiaeth iSupport i Ofalwyr Dementia ac wedi bod yn cyflawni rhai o'r tasgau y dysgais amdanynt gyntaf yn 2018, ac edrychaf ymlaen at rannu fy ngwybodaeth ag eraill hefyd.

" Mae N WORTH yn dîm cadarnhaol cyfeillgar nad ydw i erioed wedi cwrdd â nhw a chael paned o de gyda nhw!"

UCHAFBWYNTIAU:

Bu 2020 – 2021 wedi bod yn flwyddyn brysur iawn arall i NWORDTH. Er gwaethaf yr amgylchiadau heriol rydyn ni i gyd wedi bod yn gweithio gyda nhw oherwydd pandemig COVID-19, mae staff NWORDTH wedi bod mor brysur ag erioed! Mae rhai o'n huchafbwyntiau wedi'u crynhoi isod:

Datblygu Cydweithrediad

Yn ystod 2020-2021 fe gyflwynon ni 12 cais am gyllid ac ychwanegu pedair astudiaeth ar raddfa fawr i'n portffolio - gyda chyfanswm gwerth grant o £2.27M. Mae tair o'r astudiaethau hyn yn cael eu harwain o Ogledd Cymru, (dwy o Brifysgol Bangor ac un o Fwrdd Iechyd Prifysgol Betsi Cadwaladr).

Ar hyn o bryd mae gennym 18 o astudiaethau gweithredol ar ein portffolio gyda chyfanswm gwerth grant o £28M. Mae gennym ni ffrwd weithgar o astudiaethau ar y gweill gyda 6 astudiaeth arall yn cael eu cyflwyno ar hyn o bryd gyda chyfanswm gwerth grant o £8.7M.

Rydym hefyd wrthi'n paratoi 4 astudiaeth arall gyda'r dyddiadau cyflwyno ar fin digwydd.

Rydym yn falch iawn o'r ffigurau uchod sy'n adlewyrchu adfywiad mewn gweithgaredd yn ail hanner y flwyddyn yn dilyn dirywiad. ar ddechrau'r flwyddyn oherwydd pandemig COVID. Roedd ail hanner y flwyddyn yn hynod o brysur i astudiaethau sy'n cael eu datblygu, astudiaethau'n cael eu hail-ysgogi yn dilyn seibiannau yn ogystal ag astudiaethau a ddyfarnwyd yn cael eu cychwyn.

Goruchwylio a Chyflenwi Treial

Bu effeithiau ar linellau amser a chyflawniad nifer o'n prosiectau oherwydd COVID ond mae'r Uned wedi gweithio'n galed i liniaru'r rhain. Mae ansawdd ein prosesau mewnol a chydymffurfiaeth reoleiddiol wedi aros yn ddigyfnewid, wrth i ni symud i broses gymeradwyo rithwir yn fewnol.

Fe wnaethom gefnogi ein timau astudio trwy gam cyntaf y pandemig gyda chasglu data o bell ac ar gyfer rhai astudiaethau, roedd angen addasiadau methodolegol a olygodd bod angen mwy o fewnbwn gan ein tîm Ystadegau a dadansoddiadau sensitifrwydd ychwanegol.

Er bod llawer o astudiaethau wedi'u gohirio i ddechrau, cynyddodd ein gwaith o ran monitro, asesiadau risg ac addasiadau gan bob aelod o'r tîm er mwyn sicrhau bod trylwyredd wrth gyflawni'n parhau wrth symud ymlaen o dan yr amgylchiadau gwahanol.

Datblygiad Proffesiynol

Drwy gydol y flwyddyn hon, parhaodd datblygiad proffesiynol yn rithwir lle roedd modd Mae aelodau'r tîm yn sicr yn hyddysg yn Zoom, Teams a rhannu sgrin erbyn hyn!

Mae hyn yn darparu dilyniant i raddau helaeth ac rydym wedi cymryd camau i sicrhau bod yr holl staff yn teimlo'n gysylltiedig a'u bod yn cael eu cefnogi tra'u bod yn gweithio gartref dros y flwyddyn gyfan oherwydd COVID. Cynhaliwyd Adolygiadau Datblygiad Personol yn rithwir ar gyfer yr holl staff ac mae presenoldeb staff mewn hyfforddiant, digwyddiadau a chynadleddau yn parhau yn rithwir.

Cynnwys ac Ymgysylltu â Chleifion, y Cyhoedd a Rhanddeiliaid

Yn debyg i'r uchod, mae Cynnwys y Cleifion a'r Cyhoedd wedi digwydd bron drwy gydol y flwyddyn.

Er i COVID gyfyngu ar faint a chwmpas yr ymgysylltu a gynlluniwyd gennym yn y maes hwn i ddechrau, rydym wedi bod yn falch o'r gweithgareddau a'r mewnbwn yr ydym wedi gallu eu trefnu'n rithwir.

Amlinellir mwy o fanylion am waith PARC-Bangor isod.





EFFAITH:

Fel yr adroddwyd yn ein Hadroddiad Blynyddol 2020 ac yn 'Gwneud Gwahaniaeth'³, mae ymchwil gan NWORDH wedi gwneud gwahaniaeth ar lefel polisi yn narpariaeth gwasanaeth y GIG ar gyfer gwasanaethau deintyddol.

Dros gyfnod o dair blynedd, edrychwyd ar ddwy astudiaeth ar wahân ond cydgyssylltiedig a ariannwyd gan NIHR effaith talu Deintyddion y GIG yn wahanol ac a all Gweithwyr Proffesiynol Gofal Deintyddol reoli cleifion risg isel gystal â deintydd.

Roedd yr astudiaeth gyntaf yn canolbwyntio ar brosiect peilot y GIG a oedd yn cael ei gynnal yng Ngogledd Iwerddon, yn edrych ar

y posibilrwydd o newid polisi contract deintyddol a thalu deintyddion yn wahanol am flwyddyn.

Gwelodd hyn ostyngiad sylweddol mewn lefelau gweithgaredd clinigol o ganlyniad i dalu Deintyddion y GIG gan ddefnyddio system yn seiliedig ar y pen (yn seiliedig ar nifer y cleifion mewn practis deintyddol), o'i gymharu â sut mae deintyddion yn cael eu talu fel arfer (yn seiliedig ar nifer a math o triniaethau a wnaed).

Cymerodd mwy na 30,000 o gleifion y GIG a 34 o Ddeintyddion y GIG ran yn yr astudiaeth o un ar ddeg o bractisau. Rydym eisoes wedi adrodd bod canlyniadau'r astudiaeth wedi dylanwadu ar y Prif Swyddog Deintyddol i beidio â mynd ar drywydd y math hwn o daliad fel rhan o broses

diwygio contract deintyddol y GIG yng Nghymru. Ond, bu canlyniadau'r astudiaeth yn hollbwysig hefyd wrth helpu Prif Swyddog Deintyddol Dros Dro Gogledd Iwerddon i fodelu effaith COVID-19 ac yn 2020, llywio'r lefel fwyaf priodol o dâl deintyddol ar draws y Dalaith ar adeg pan nad oedd gweithgarwch clinigol yn bosibl mwyach o ganlyniad i'r pandemig.

Roedd yr ail astudiaeth yn profi a allai aelodau eraill o dîm deintyddol y GIG (Gweithwyr Proffesiynol Gofal Deintyddol) gynnal yr archwiliadau risg isel i gleifion yn lle'r deintydd. Ar hyn o bryd, mae defnyddio Deintyddion fel clinigwyr rheng flaen mewn practisau deintyddol y GIG yn gostus, gan nad yw dros hanner y 21.7 miliwn o archwiliadau a gynhelir bob blwyddyn yn y DU yn arwain driniaeth bellach.

Cynhaliodd y tîm arbrawf peilot a hefyd gwerthusiad proses manwl ochr yn ochr â'r astudiaeth, a fu'n sail i ddatblygiad Cyfadran Gweithwyr Proffesiynol Gofal Deintyddol Cymru Gyfan. Fel yr amlygwyd yn ein hadroddiad blaenorol, lansiwyd y Gyfadran yn swyddogol yn 2019 gan Vaughan Gething.

Fodd bynnag, mae'r canfyddiadau hefyd wedi llywio datblygiad Uned Addysgu Deintyddol newydd gwerth £1.5M y flwyddyn yng Ngogledd Cymru (yn cael ei lansio yn 2021) a chyflwyno cais am hyfforddi Gweithwyr Proffesiynol Gofal Deintyddol gydag Addysg a Gwella Iechyd Cymru.

Mae hyn yn cysylltu â datblygu llwybrau gofal newydd ar gyfer y broses Diwygio'r Contract Deintyddol yng Nghymru, gan wneud mwy o ddefnydd o Weithwyr Proffesiynol Gofal Deintyddol, fel y crybwyllwyd yng nghanlyniadau astudiaeth NWORDH.

Cafodd y canfyddiadau eu bwydo'n ddiweddar hefyd i ymarfer ymgynghori Mekanweithiau Meddyginiaethau'r Prif Swyddogion Proffesiynau i godi'r cyfyngiadau presennol ar allu Gweithwyr Proffesiynol Gofal Deintyddol i ragnodi meddyginiaethau (canfyddiad arwyddocaol arall o'n hastudiaeth).

³ Gwneud gwahaniaeth: Effaith ymchwil iechyd a gofal yng Nghymru, (Ymchwil Iechyd a Gofal Cymru, Hydref 2020)

Grŵp Dementia Prin

Rhaglen ymchwil Cymorth Dementia, (sy'n cael ei harwain gan yr Athro Seb Crutch yn UCL). Mae'r rhaglen ymchwil hon yn archwilio effaith grwpiau cymorth aml-gydran ar gyfer y rhai sy'n byw gyda dementia prin, a ariennir gan y Cyngor Ymchwil Economaidd a Chymdeithasol, (ESRC) a'r Sefydliad Cenedlaethol ar gyfer Ymchwil i Iechyd,

Pan darodd y cloi cyntaf ym mis Mawrth 2020, cynullwyd y tîm ymchwil i ddarparu rhywfaint o'r cymorth a ddarparwyd ganddynt ar-lein ond roedd ganddynt ddi-ddordeb hefyd yn effaith y cloi ar eu haelodau o fewn y grŵp. Datblygwyd arolwg a'i ddsbarthu er mwyn archwilio hyn. Galluogodd hyn y grŵp i ganfod yn gyflym effaith y mesurau iechyd cyhoeddus a osodwyd i ffrwyno COVID-19 ar y grŵp penodol hwn o ddefnyddwyr gwasanaethau dementia prin.

Mae canlyniadau'r arolwg yn cael eu hysgrifennu ar hyn o bryd i'w hadolygu gan gymheiriaid (er eu bod ar gael mewn fformat rhagargraffu i helpu dosbarthiad cyflym) ond maent yn rhoi cipolwg ar effaith y pandemig ar ddefnyddwyr gwasanaethau sydd fel arfer yn dibynnu ar rwydwaith cymorth.

Gwytnwch Iechyd Meddwl

Mae gwytnwch iechyd meddwl mewn pobl sy'n byw gyda dementia a'r effaith y gall unigrwydd ei chael ar ddirywiad gwybyddol yn flaenoriaeth iechyd cyhoeddus.

Roedd CFAS Cymru (Astudiaeth Gweithrediad Gwybyddol a Heneiddio) yn astudiaeth hydredol seiliedig ar boblogaeth a ariannwyd gan yr ESRC, oedd yn edrych ar iechyd a gweithrediad gwybyddol pobl hŷn sy'n byw yng Nghymru (2011-2016).

Mae NWORD wedi bod yn ymwneud â rhywfaint o ddadansoddi data eilaidd a ddaeth yn archwiliad cyntaf gwytnwch iechyd meddwl ac unigrwydd

pobl hŷn â nam gwybyddol yng Nghymru.

Nododd yr astudiaeth grŵp o bobl sy'n ymddangos yn hynod wydn ac roedd y rheiny i â gwytnwch iechyd meddwl hefyd yn llai tebygol o brofi unigrwydd.

Mae clip fideo wedi'i gynhyrchu i grynhoi prif ganfyddiadau'r dadansoddiad a gynhaliwyd: <https://youtu.be/FddgZxVpSf4>



Rhagnodi Rhithwirionedd

Fel rhan o'i raglen "Prescribing Virtual Reality" – a gyhoeddwyd ar 13eg Mai 2021, cynhwysodd BBC Radio Wales fanylion ymchwil sy'n cael ei chynnal gan Goleg Prifysgol Llundain mewn cydweithrediad ag NWORD.

Dan arweiniad John King, mae astudiaeth iCOPE yn cael ei hariannu gan NIHR a bydd yn archwilio sut y gall therapi a ddarperir trwy realiti rhithwir a chydag ail-ymgorfforiad avatar gynnig dewis arall.

Mae NWORD yn cydweithio i ddylunio a chyflwyno treial dichonoldeb ac yna hap-dreial rheoledig llawn.

WHELD

Gwella iechyd meddwl a lleihau'r defnydd o gyffuriau gwrthseicotig mewn pobl â dementia mewn cartrefi gofal: roedd rhaglen ymchwil WHELD yn cynnwys dau hap-dreial rheoledig a gefnogwyd gan NWORD.

Dan arweiniad yr Athro Clive Ballard, (Prifysgol Caerwysg), mae'r rhaglen waith gyfan bellach wedi'i chyhoeddi (Gorffennaf 2020) fel rhan o gyfnodolyn NIHR

<https://doi.org/10.3310/pgfar08060>

<https://evidence.nihr.ac.uk/alert/wheld-dementia-care-homes-person-centred-care/>

Roedd WHELD yn brosiect ymchwil 5 mlynedd a ariannwyd gan grant rhaglen NIHR ar gyfer ffrwd ariannu ymchwil gymhwysol a ddechreuodd yn 2010. Bwriad cyffredinol y rhaglen oedd datblygu a gwerthuso ymyrraeth yn seiliedig ar y therapiau cyfredol mwyaf effeithiol.

Nodau penodol y prosiect oedd; gwella iechyd meddwl ac ansawdd bywyd, gwella ansawdd rhagnodi cyffuriau gwrthseicotig a lleihau cynnwrf i bobl â dementia mewn cartrefi gofal. Datblygodd y rhaglen ymchwil ymyriad sy'n canolbwyntio ar yr unigolyn, a oedd yn lleihau'r defnydd o gyffuriau gwrth-seicotig ac yn gwella ansawdd bywyd o'i gymharu â thriniaeth arferol.

Roedd y rhaglen hyfforddi a ddatblygwyd i staff cartrefi gofal yn rhoi sylw i ofal sy'n canolbwyntio ar yr unigolyn ac ystod o ddulliau nad ydynt yn ymwneud â chyffuriau.

Fel rhan o'r rhaglen cynhaliwyd tri adolygiad systematig, gan addasu'r dulliau mwyaf effeithiol

NIHR | National Institute for Health Research

Search in our rapidly growing database

Homepage > Alerts > The WHELD programme for people with dementia helps...

The WHELD programme for people with dementia helps care home staff deliver person-centred care

Published on 26 November 2020
doi: 10.3310/alert_42713

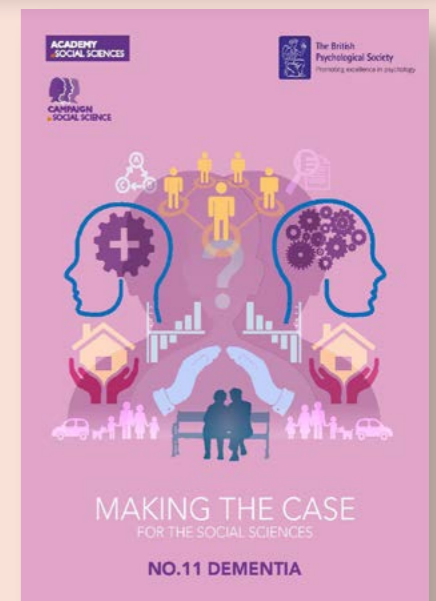
An evidence-based programme for care home residents living with dementia improved their quality of life and reduced agitation and other symptoms of dementia. A major study across the UK found that the Well-being and Health for People Living with Dementia (WHELD) programme was effective and cost less to deliver than usual care.

i wneud yr ymyriad gorau posibl a chwblhawyd dau dreial clwstwr ar hap o'r ymyriad datblygedig, gan gynnwys 85 o gartrefi gofal a thros fil o gyfranogwyr yn y cartrefi hynny.

Dangosodd y treialon fod yr ymyriad a ddatblygwyd yn lleihau defnydd gwrth-seicotig ac yn gwella ansawdd bywyd o'i gymharu â thriniaeth arferol. Cefnogodd NWORD y rhaglen waith hon trwy ddarparu cyngor methodolegol ac ystadegol drwy gydol oes y rhaglen Arweiniodd hyn at ddylunio, darparu a dadansoddi hap-dreial clwstwr cymhleth yn cynnwys data ar lefel preswylwyr, staff a chartrefi gofal i werthuso'r pecyn ymyrraeth cymhleth a ddatblygwyd.

O ganlyniad, mae'r ymyriad wedi'i ledaenu drwy weithdai, cyfathrebu ysgrifenedig, a sioeau teithiol.

Datblygwyd modiwl e-ddysgu ar gyfer meddygon teulu a dewiswyd yr ymyriad fel enghraifft achos o arfer da yn nigwyddiad Cyflwyno'r Achos dros y Gwyddorau Cymdeithasol.



Treial rhaglen WHELD

Mae papurau a gynhyrchwyd o'r ymchwil hwn bellach yn cyrraedd dros 100 o ddyfyniadau'r un wrth i'r canlyniadau gael eu bwydo i waith ymchwil pellach, sy'n arwain at ganlyniadau gwell i'r rhai mewn gofal preswyl.

Datblygiadau methodolegol

Dechreuodd ein rhaglen waith newydd yn canolbwyntio ar ddatblygiadau methodolegol yn gyflym yn ystod y flwyddyn.

Mae tair ffrwd waith fethodolegol yn canolbwyntio ar y seilwaith ymchwil yng Ngogledd Cymru: pa weithgaredd sy'n digwydd a ble, sut mae treialon yn cael eu cynnal mewn cymunedau gwledig, a sut mae cymunedau Cymraeg eu hiaith yn gweld ymchwil. Mae dadansoddi data portffolio a delweddu data wedi'u cwblhau i archwilio'r gweithgaredd a'r darlun cyfredol. Datblygwyd dau arolwg ar-lein ac mae grwpiau ffocws yn cael eu trefnu i fynd i'r afael â'r cwestiynau hyn.

Ffrwd waith arall yw arolwg eang ledled y DU i aelodau o'r cyhoedd a fydd yn asesu barn ymatebwyr ar ddiben ymchwil clinigol a chanfyddiad y cyhoedd o ymchwil clinigol, gan archwilio materion ymddiriedaeth.

Cyd-gynhyrchwyd yr arolwg hwn gydag aelodau ein grŵp PPI PARC-Bangor.

Mae ein tîm Ystadegau yn ymgymryd â nifer o becynnau gwaith a fydd yn archwilio:

- Mesurau cyfansawdd mewn ymyriadau cymhleth - mae gwaith cwmpasu a mapio cychwynnol wedi'i wneud i ddatblygu map llwybr ar gyfer datblygiad pellach.
- Mapio ymddygiad yr addasydd deinamig algorithm hapnodi - datblygwyd dau adroddiad technegol mewnol i archwilio sut mae'r algorithm yn ymddwyn mewn amgylchiadau penodol er mwyn sicrhau bod ein tîm yn gwneud y gorau o'r algorithm i gael y budd llawn mewn astudiaethau.

- Crynodeb o ganlyniadau'r treial - galluogi'r ymchwilydd i gael y stori lawn o'r canlyniadau tablau trwy ddefnyddio cymhorthion gweledol - mae plotiau cychwynnol ar gyfer astudiaethau blaenorol yn cael eu cynhyrchu i weld sut maent yn cysylltu â stori'r canlyniadau.

- Tuedd ymchwilydd - astudiaeth MPhil a gafodd ei hamddiffyn yn llwyddiannus gan aelod o'r tîm ystadegau sydd bellach yn mireinio'r canlyniadau yn bapur i'w gyflwyno. Edrychodd yr astudiaeth hon ar effaith cysondeb presenoldeb ymchwilwyr mewn asesiadau canlyniadau o fewn cyd-destun prawf.

- MCID yn diffinio/amcangyfrif - cysylltu'r amcangyfrif o feintiau effaith a sampl meintiau - mae papur trafod wedi'i ddrafftio a disgwylir ei gyflwyno'n fuan.

Gwasanaeth Cynllunio a Chynnal Ymchwil

Mae'r Gwasanaeth Cynllunio a Chynnal Ymchwil ar gyfer Gogledd a Chanolbarth Cymru, a gynhelir gan N.WORTH, yn cynnig cyngor a chymorth ac arweiniad cynhwysfawr i staff iechyd a gofal cymdeithasol ar draws Gogledd a Chanolbarth Cymru i'w galluogi i ddatblygu a chyflwyno ceisiadau o ansawdd uchel i ffrydiau ariannu ymchwil.

Eleni fe drefnon ni seminar RfPPB ar-lein cyn y dyddiad cyflwyno cam un ym mis Hydref 2020.

Fe wnaethom hefyd gyd-gynnal digwyddiad ym mis Tachwedd 2020 gyda PARC-Bangor i annog mwy o bobl i ddefnyddio'r gwasanaeth ac amlygu pwysigrwydd cynnwys y cyhoedd wrth ddatblygu cynigion.

Roeddem wrth ein bodd bod un o'n hastudiaethau a gefnogwyd gan RDCS y llynedd, sef astudiaeth HEARIT Joanne Goss, wedi llwyddo i sicrhau cyllid RfPPB eleni. Mae'r astudiaeth bellach yn fyw ac yn agored i recriwtio. Datblygwyd dau gynnyg ymchwil yn geisiadau RfPPB eleni ac mae un wedi symud ymlaen i gam 2 y cynllun.

Rhoesom gymorth i chwe chlinigwr, er ein bod yn dal i gael nifer sylweddol o geisiadau anghymwys am gymorth.

Mae LLAIS yn aelod o Grŵp Cymru Gyfan yr RDCS ac yn rhoi arweiniad i ymchwilwyr ar y defnydd o'r Gymraeg mewn prosiectau ymchwil a materion sy'n gysylltiedig â threialon yn unol â pholisïau iaith Llywodraeth Cymru.

Mae gweminar rithwir arall gan RDCS wedi'i gynllunio ar gyfer mis Mehefin 2021 i hyrwyddo galwad ariannu'r RfPPB eleni gyda dau siaradwr sydd wedi elwa o gymorth RDCS yn y gorffennol yn myfyrio ar eu teithiau RfPPB.

LLAIS

Nod LLAIS yw gwreiddio ymwybyddiaeth o'r Gymraeg mewn ymchwil iechyd a gofal cymdeithasol yng Nghymru trwy weithgareddau ymwybyddiaeth iaith LLAIS, gweithgareddau unedau treialu N.WORTH, a llwybrau ymchwil eraill megis y Gwasanaeth Cynllunio a Chynnal Ymchwil (RDCS).

Mae LLAIS wedi gweithio ar nifer o brosiectau drwy gydol 2020-21.

Mae dilysiad ieithyddol Sgrin Gwybyddol Rhydychen (OCS) yn brosiect ar y cyd â Bwrdd Iechyd Prifysgol Betsi Cadwaladr, (BIPBC).

Prawf asesu gwybyddol yw'r OCS ar gyfer pobl sydd wedi cael strôc. Defnyddir y fersiwn Saesneg yn BIPBC ac fe gysylltodd Dr Conor Martin o Wasanaeth Gofal yr Henoed BIPBC â LLAIS yn uniongyrchol i ofyn a ellid blaenoriaethu'r mesur hwn fel mesur i LLAIS ei ddilysu'n ieithyddol. Mae'r fersiwn Gymraeg derfynol wedi cael ei chynhyrchu ac mae bellach yn cael ei thrafod gyda gweithwyr proffesiynol ac unigolion lleyg.

Cafodd poster Arm A/Braich A LLAIS ei arddangos fel rhan o Gynhadledd Ymchwil Iechyd a Gofal Cymru ar-lein ym mis Hydref 2020.

Mae LLAIS wedi darparu mewnbwn a chefnogaeth i brosiect iSupport drwy gydol ei sefydlu. Mae hyn wedi cynnwys cyfrannu at ddatblygu tri mesur Cymreig ar gyfer astudiaeth iSupport.

Roedd y rhain yn cynnwys;

- Eitem UCLA Graddfa Unigrwydd 3
- Graddfa Profedigaeth
- Graddfa Gwytnwch

Bu LLAIS hefyd yn cefnogi'r grwpiau ffocws gyda Dr Catrin Hedd Jones.

Bydd y fersiynau fformat terfynol yn cael eu hychwanegu at lyfrgell micym.org maes o law.

Bydd LLAIS yn dechrau gwaith ar ddau fesur pellach ar gyfer y prosiect iSupport ym mis Mehefin 2021. Y mesurau yw:

- Cyfweliad Zarit Burden
- Graddfa Iselder y Ganolfan Astudiaethau Epidemiolegol

Cysylltodd Dr Seren Roberts â LLAIS i ofyn am gymorth i ddilysu'r Raddfa Cyfalaf Personol a Chymdeithasol (PSCS). Roedd LLAIS yn gallu cynorthwyo gyda sesiynau Grŵp Ffocws i drafod y mesurau. Mae'r mesur hwn yn ei ffurf fer a'i ffurf hir bellach ar gael ar wefan micym.org.

Wrth symud ymlaen, bydd LLAIS yn parhau i ddilysu un neu ddau o fesurau canlyniadau a adroddir gan gleifion i'r Gymraeg bob blwyddyn.

Mae LLAIS hefyd wedi derbyn cyllid i ddilysu cwestiynau'r Swyddfa Ystadegau Gwladol ynghylch iechyd a lles yn Gymraeg.

Fel rhan o becyn gwaith methodoleg N.WORTH, mae LLAIS yn cynnal astudiaeth SiCym (Siaradwyr Cymraeg mewn ymchwil iechyd a gofal cymdeithasol).

Mae'r gwaith yn mynd rhagddo ac mae staff ar hyn o bryd yn cynnal astudiaeth dulliau cymysg i ymchwilio i gyfranogiad siaradwyr Cymraeg mewn astudiaethau ymchwil. Agwedd gyntaf astudiaeth SiCym yw adolygiad systematig o siaradwyr ieithoedd lleiafrifol mewn ymchwil iechyd, y gobeithiwn ei gyhoeddi mewn cyfnodolyn academaidd. Yr ail agwedd yw grwpiau ffocws gydag ymchwilwyr yng Nghymru i lywio datblygiad yr holiadur, a'r drydedd agwedd yw holiadur am gymryd rhan mewn ymchwil iechyd i'w ledaenu ar-lein yng Nghymru. Mae'r gwaith ar y tair agwedd yn mynd rhagddo. Mae aelod o'r cyhoedd sy'n siarad Cymraeg wedi bod yn gysylltiedig â datblygu'r holiadur fel cynrychiolydd cyhoeddus.

Ni ddarparwyd gweithdai na hyfforddiant yn ystod y pandemig gan fod yr Ysgol Haf wedi'i chanslo yn 2020 oherwydd cyfyngiadau pandemig COVID-19.

Mae yna gyfrif Twitter Mesurau Iechyd Cymraeg gyda nifer presennol y dilynwyr yn 506 @micymraeg

CYRAEDDIADAU ALLWEDDOL

Mae metrigau allweddol ein perfformiad yn 2020-2021 wedi'u crynhoi isod:

12 o geisiadau grant

unigryw wedi'u cyflwyno
(7 i gynlluniau NIHR NETSCC);

4 grant

wedi'u dyfarnu

£2.28M

cyfanswm y cyllid grant a ddyfarnwyd

£1.32M

yn dod i Gymru

£1.73M

incwm NETSCC a ddyfarnwyd

32 o erthyglau wedi'u cyhoeddi

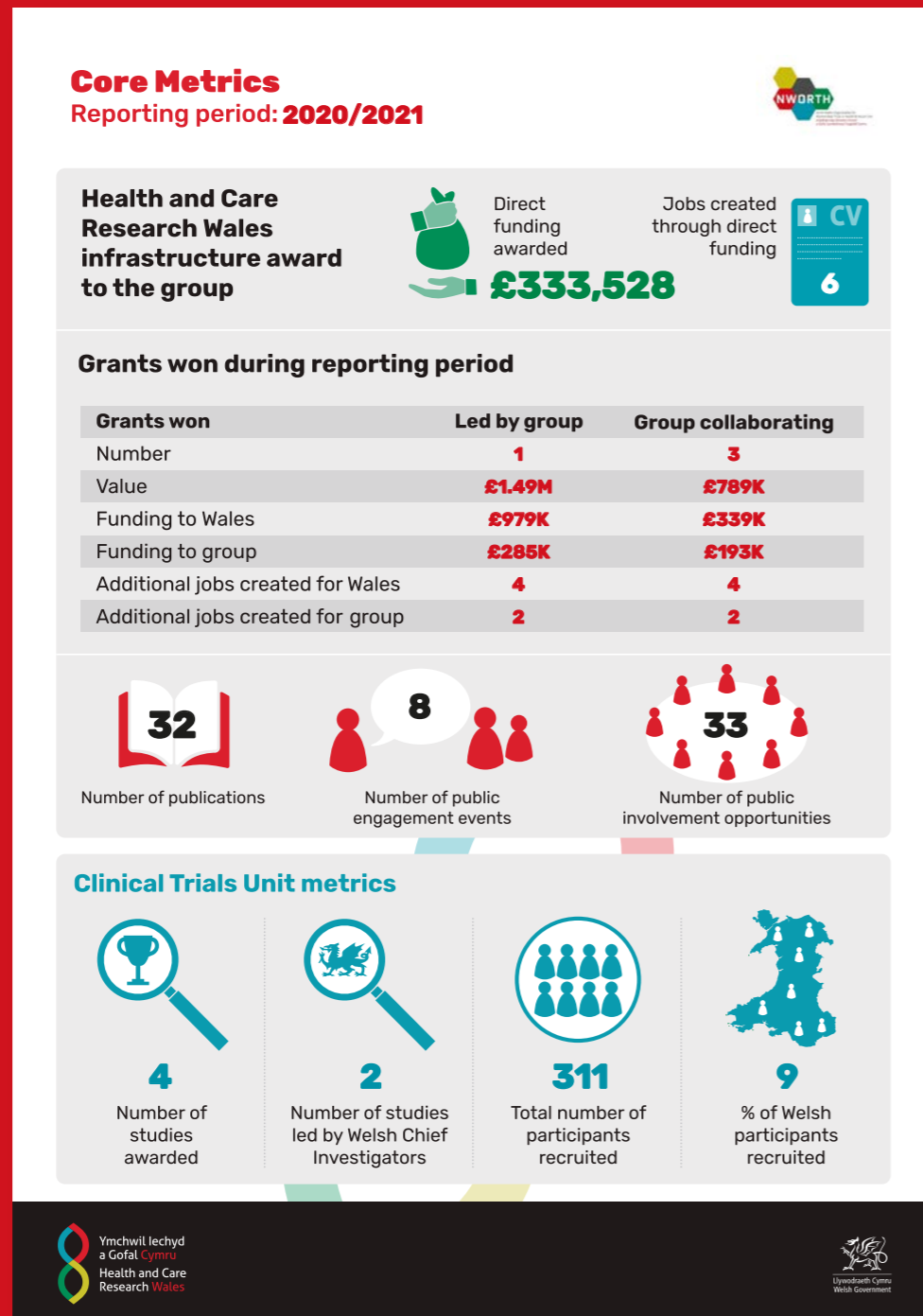
mewn cyfnodolion a adolygwyd gan gyfoedion

£8.7M

mewn ceisiadau ar hyn o bryd;

£320K

incwm masnachol a gynhyrchwyd



PARC-BANGOR

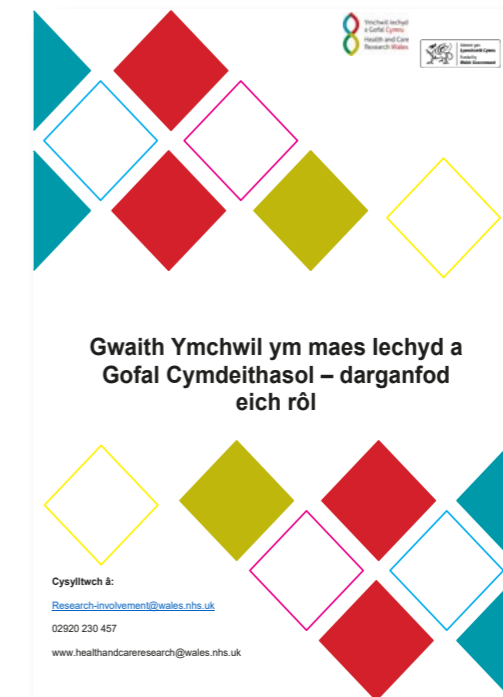
Pwyllgor Cyngor Poblogaeth ar gyfer Ymchwil, (PARC-Bangor) yw'n grŵp cynnwys ac ymgysylltu â'r cyhoedd. Mae aelodau'n allweddol wrth adolygu a chyfrannu at ein hastudiaethau sy'n cael eu datblygu.

Defnyddiant eu profiad fel cleifion, defnyddwyr gwasanaeth, gofawyr neu aelodau o'r teulu i roi adborth ar flaenoriaethau ymchwil, cynllun ymchwil, ceisiadau am gyllid, a dogfennaeth astudio. Mae aelodau hefyd yn cyfrannu at bwyllgorau astudio a grwpiau rheoli. Maent hefyd yn cyfrannu at ein cyfarfodydd Gweithredol ac wedi chwarae rhan allweddol yn rhai o'n datblygiadau methodolegol eleni.

Un o'n ffrydiau ymchwil methodolegol yw cynnal arolwg cyhoeddus ar-lein a fydd yn archwilio agweddau ymatebwyr at ymchwil glinigol, eu hymddiriedaeth mewn ymchwil glinigol a'u parodrwydd i gymryd rhan mewn ymchwil glinigol naill ai fel cyfranogwr wedi'i recriwtio neu aelod lleyg cyngori. Byddwn yn gofyn a all ymatebwyr nodi unrhyw anghenion hyfforddi penodol i'w helpu i gyfrannu at ymchwil yn y dyfodol ac os felly, ar ba ffurf fyddai orau iddyn nhw.

Mae'r arolwg wedi'i gyd-gynllunio a'i gydgyhyrchu ag aelodau PARC-Bangor sydd wedi bod yn allweddol wrth lywio ei gynllun, ei gynnwys a'i eiriad.

Ym mis Tachwedd 2020, cyfrannodd Aelodau PARC-Bangor at sesiwn gweminar a drefnwyd gan NWORD a gyflwynodd y cysyniadau o gynnwys y cyhoedd ac ymgysylltu â'r cyhoedd i fyfyrwyr o'r Ysgol Gwyddorau Iechyd ym Mhrifysgol Bangor.



Roedd hon yn sesiwn ryngweithiol a gafodd dderbyniad da iawn a arweiniodd at nifer o gofrestradau newydd i'n grŵp PARC-Bangor.

Mae aelodau o staff NWORD a PARC-Bangor hefyd wedi cyfrannu at ymgynghoriadau a gweithdai a arweiniodd at y Darganfod Eich Rôl. Mewn dogfen Ymchwil Iechyd a Gofal Cymdeithasol a lansiwyd gan Ymchwil Iechyd a Gofal Cymru ym mis Ionawr 2021.

https://ymchwiliachydagofal.cymru.org/sites/default/files/2021-01/Discover_Your_Role_in_Health_and_Social_Care_Research_Dec_2020_CY_0.pdf

Mae staff NWORD hefyd wedi bod yn rhan o Grŵp Trefnu Fforwm Ymgysylltu a Chynnwys y Cyhoedd Ymchwil Iechyd a Gofal Cymru a gyflwynodd ei ddau fforwm cyntaf ym mis Mai 2021 gydag adborth rhagorol.

Bellach mae gan PARC-Bangor gyfanswm o 24 o aelodau sy'n dod o bob cwr o Ogledd Cymru. Mae traean ohonynt yn siaradwyr Cymraeg. Mae'n cyfarfodydd wedi parhau i gael eu cynnal ar-lein trwy Zoom yn ystod y pandemig. Nid yn unig mae hyn yn sicrhau bod ein cyfarfodydd yn parhau i gael eu cynnal yn ddiogel gydag aelodau'r cyhoedd ond mae hefyd yn rhoi cyfle i fwy o'n rhanddeiliaid ar draws Gogledd Cymru ymuno â ni. Yn anffodus, bu'n rhaid canslo ein digwyddiad cyhoeddus wyneb yn wyneb arfaethedig ar gyfer Mehefin 2020 ond rydym yn edrych ymlaen at drefnu digwyddiad arall yn y dyfodol agos.



CYMUNED O YSGOLHEIGION

Roeddem yn falch iawn o lansio ein Gwefan Cymuned Ysgolheigion ym mis Chwefror 2021

Wedi'i gynllunio'n wreiddiol ar gyfer mis Mawrth 2020, oherwydd effeithiau COVID, gohiriwyd y lansiad nes bod yr amseriad yn fwy ffafriol i weithwyr iechyd proffesiynol allu bod yn bresennol. Digwyddodd y lansiad yn rhithwir gyda dros 70 o fynychwyr o bob rhan o Fwrdd Iechyd Prifysgol Betsi Cadwaladr, Prifysgol Bangor, Ymchwil Iechyd a Gofal Cymru a thu hwnt.

Gallwch ymweld â'r wefan yn: <https://communityofscholars.org.uk/>

The Community of Scholars (CoS) is a pilot project being delivered as a co-production between Bangor University, NWORD Clinical Trials Unit and Betsi Cadwaladr University Health Board (BCUHB). It is aimed at applied health researchers and health and social care practitioners across North Wales.

Nod y wefan newydd hon yw darparu ffordd hawdd i aelodau'r Gymuned Ysgolheigion sydd â diddordebau ymchwil tebyg rwydweithio a chydweithio â'i gilydd. Mae'r wefan newydd hefyd yn darparu adnoddau gwych i ddatblygu gwybodaeth ymchwil, a ddarperir trwy fformatau cyfeillgar megis podlediadau, ffeithlenni a fideos. Gall aelodau'r Gymuned Ysgolheigion ddod o hyd i wybodaeth ddefnyddiol am alwadau cyllido a gallant ymuno â gwasanaeth hysbysu trwy neges destun a fydd yn eu hatgoffa o ddyddiadau cau galwadau cyllido



BetsiResearch and 4 others
5
3

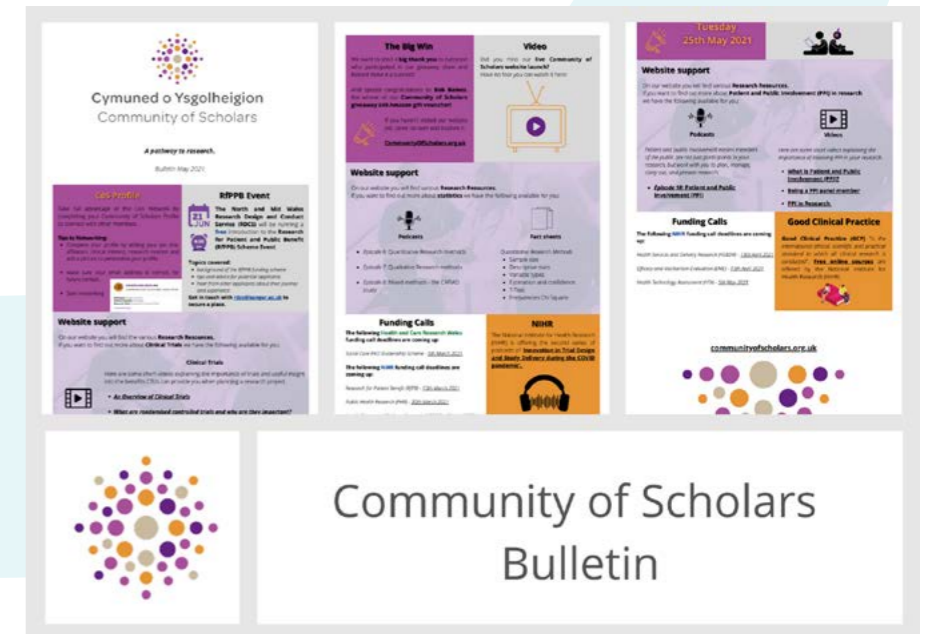
Dywedodd yr Athro Paul Brocklehurst, Cyfarwyddwr NWORD,

"Wrth lansio'r Gymuned Ysgolheigion yr wythnos diwethaf, gall clinigwyr o'r Bwrdd Iechyd ar bob lefel gymryd y cam cyntaf at wneud ymchwil. Cafodd y wefan ei chychwyn a'i datblygu gan staff yn NWORD ac adran Ymchwil a Datblygu'r Bwrdd Iechyd a chaiff ei hariannu gan Lywodraeth Cymru. Gwefan ryngweithiol ydyw a fydd yn galluogi clinigwyr i gysylltu â'i gilydd a chydag academyddion ar draws Coleg Gwyddorau Dynol Prifysgol Bangor, gwrando ar bodlediadau a derbyn hysbysiadau am alwadau cyllido yn y dyfodol. Gwnewch yn siŵr eich bod yn cofrestru ac yn gwneud hwn yn brofiad difyr i bawb."

Dywedodd Dr Lynne Grundy (Cyfarwyddwr Cyswllt Ymchwil ac Arloesi BIPBC,

"Mae wedi bod yn anrhydedd bod yn rhan o ddatblygiad y Gymuned Ysgolheigion, gan weithio gyda chydweithwyr o BIPBC a Phrifysgol Bangor. Roeddwn yn falch iawn o fod yn rhan o lansiad y Gymuned, a gwn y bydd yn adnodd gwych i ymchwilwyr newydd a phrofiadol yng Ngogledd Cymru yn y dyfodol."

Os oes gennych unrhyw gwestiynau, mae croeso i chi gysylltu â Dr Karolina Rusiak, Hwylusydd y Gymuned Ysgolheigion, yn cos.facilitator@bangor.ac.uk





North Wales Organisation for Randomised Trials in Health & Social Care (NWORDTH)

NWORDTH Clinical Trials Unit is proud to conduct clinical trials and studies of complex interventions to improve the health and well-being of the people of Wales and beyond. Our team enjoys the engagement in community and research related events, which can be seen on our social media.

nworth-ctu.bangor.ac.uk



CASGLIAD

Mae'r adroddiad hwn wedi dangos, er gwaethaf heriau'r pandemig COVID, a sgil-ffeithiau sylweddol ar y dirwedd ymchwil, bod tîm NWORDTH wedi parhau i fod yn rhagweithiol ac yn canolbwyntio ar atebion o ran addasu a chynnal ein safonau cyflawni uchel.

Addasodd staff i weithio gartref yn llawn amser a jyglo'r gwahanol bwysau a ddaeth yn sgil yr argyfwng annisgwyl hwn tra'n cyrraedd ein safonau uchel arferol yn gyson. Mae'r llwyddiannau a'r uchafbwyntiau yn yr adroddiad hwn yn dyst i broffesiynoldeb a gwydnwch y tîm yn wyneb argyfwng.

Mae'n anodd rhagweld sut y bydd y dirwedd ymchwil yn edrych yr adeg hon y flwyddyn nesaf, ond rydym yn gobeithio y bydd NWORDTH yn parhau i fod wedi addasu ac adfer o effeithiau'r pandemig ac yn adeiladu ymhellach ar ein llwyddiant hyd yma.

Mae ein hymateb i'r pandemig wedi arwain at wahanol ffyrdd o weithio a ffyrdd newydd o wneud pethau, y mae llawer ohonynt wedi bod yn fuddiol ac a fydd yn parhau.

Gydag ymrwymiad y tîm i'n cenhadaeth, ein cyfradd llwyddiant gyson uchel o ran sicrhau grantiau, ynghyd â'n hymagwedd ymatebol ac ystyryth at gydweithredu, gallwn fod yn hyderus y byddwn yn parhau i fwynhau llawer o fusnesau a ddaw yn ôl atom i gyflwyno ymchwil. gydag effaith i bawb.

Mae diolch arbennig yn ddyledus i holl aelodau PARC-Bangor sy'n cyfrannu cymaint o arbenigedd amrywiol i'r Uned. Mae pawb sydd wedi rhoi o'u hamser i helpu i ddatblygu podlediadau ac adnoddau'r Gymuned o Ysgolheigion yn haeddu diolch arbennig eleni, ac edrychwn ymlaen at allu lansio'r adnoddau gwerthfawr hyn yn y dyfodol agos.

Mae NWORDTH yn edrych ymlaen at y flwyddyn i ddod, pan fyddwn yn adeiladu ar ein gwaith hyd yma ac yn parhau i wneud hynny parhau i ddarparu mewnbyn rhagorol i astudiaethau ymchwil o safon a fydd yn cael effeithiau cadarnhaol i bobl Cymru a thu hwnt.

Yr Athro Paul Brocklehurst
Cyfarwyddwr Uned Treialon Clinigol NWORDTH

Lledaenu ac Ymgysylltu:

Mae wedi bod yn flwyddyn arall yn llawn gweithgarwch hyrwyddo ac ymgysylltu (er yn rhithiol).

Yn anffodus, bu'n rhaid canslo nifer o ddigwyddiadau a gweithgareddau wyneb yn wyneb a gynlluniwyd oherwydd COVID ond fe wnaethom newid ein pwyslais a chymryd rhan yn rhithiol yn yr ymgyrchoedd canlynol:

- Diwrnod Treialon Clinigol Rhyngwladol - Mai 2020
- Cynhadledd Ymchwil Iechyd a Gofal Cymru 2020 - Hydref 2020
- RDCS Gogledd a Chanolbarth Cymru - Gweminar: Cyflwyniad i RfPPB - Hydref 2020
- Adroddiad Blynyddol Ymchwil Hybu Iechyd a Gofal Cymru - Tachwedd
- Rhwydwaith CTU UKCRC yn hysbysu'r cyhoedd bod 60% o CTUs cofrestredig yn ymwneud ag ymchwil COVID-19

Yn 2020-21, roedd gennym ni 106,077 o argraffiadau ar Twitter a 1,272 o ymrwymadau. Fe wnaethon ni drydar 230 o weithiau ac ennill 49 o ddilynwyr.

Mae NWORDTH yn edrych ymlaen at y flwyddyn i ddod, pan rydym yn gobeithio gallu cynnal rhai gweithgareddau wyneb yn wyneb yn hytrach na rhedeg yr holl weithgareddau trwy lwyfannau rhithwir.



North Wales Organisation for
Randomised Trials in Health & Social Care
Sefydliad Hap-Dreialon Iechyd
a Gofal Cymdeithasol Gogledd Cymru

CTU NORTH
Prifysgol Bangor
Y Wern,
Safle'r Normal
Ffordd Caergybi,
Bangor,
Gwynedd
LL57 2PZ

01248 388095
karen.law@bangor.ac.uk

nworth-ctu.bangor.ac.uk